



SproSS **Strategia
Provinciale
Sviluppo
Sostenibile**

SproSS | Strategia provinciale
per lo Sviluppo Sostenibile

La Strategia provinciale per lo Sviluppo Sostenibile | SproSS



COS'È

La SproSS è il documento di **Strategia provinciale elaborato in armonia con l'Agenda 2030 dell'ONU e la Strategia Nazionale per lo Sviluppo Sostenibile.**



CHE SCOPO HA

La SproSS propone un quadro di riferimento strategico per **promuovere una sostenibilità integrata dell'azione provinciale.**



IN PILLOLE

Questo documento descrive in sintesi i **contenuti della SproSS e le tappe del percorso per definire il Trentino sostenibile del futuro.**

Introduzione dell'Assessore Mario Tonina



Agenda 2030 ha avviato un processo trasformativo che parte dalla netta constatazione del fallimento degli attuali modelli di sviluppo. Qualcosa dall'approvazione di quel documento è cambiato. Il modello di sviluppo che si delinea è uno **sviluppo territoriale integrato delle zone urbane, rurali e montane** ponendo attenzione alla dimensione fisica del territorio, con un'attenta gestione degli assetti urbanistici, della mobilità sostenibile e anche attraverso il mantenimento del paesaggio naturale e culturale; e alla dimensione di comunità, perseguendo uno dei principali indirizzi emersi dagli Stati generali della Montagna, e cioè garantire lo sviluppo economico e la vita delle comunità periferiche come fondamentale presidio territoriale a largo spettro. È indispensabile promuovere la cooperazione e le politiche di **coesione territoriale** con l'obiettivo di raggiungere uno sviluppo maggiormente equilibrato riducendo le disparità, prevenendo gli squilibri territoriali, rendendo più coerenti le politiche settoriali, ponendo al cen-

tro l'**equilibrio uomo-natura**. Lo sviluppo territoriale integrato che si propone deve infine valorizzare e rafforzare la stessa Autonomia quale risorsa e strumento di innovazione e integrazione e anch'essa orientata al futuro e quindi protagonista di un processo generativo a supporto dello sviluppo sostenibile del Trentino. Ecco perché abbiamo lavorato alla Strategia provinciale per lo Sviluppo Sostenibile. Questa Strategia ha come obiettivo quindi quello di dotare la nostra Provincia di uno **strumento di pianificazione di lungo periodo e anticipante**, in grado di declinare la sostenibilità in modo integrato e trasversale in tutte le politiche e le azioni della Provincia.

Trento, ottobre 2021

Mario Tonina

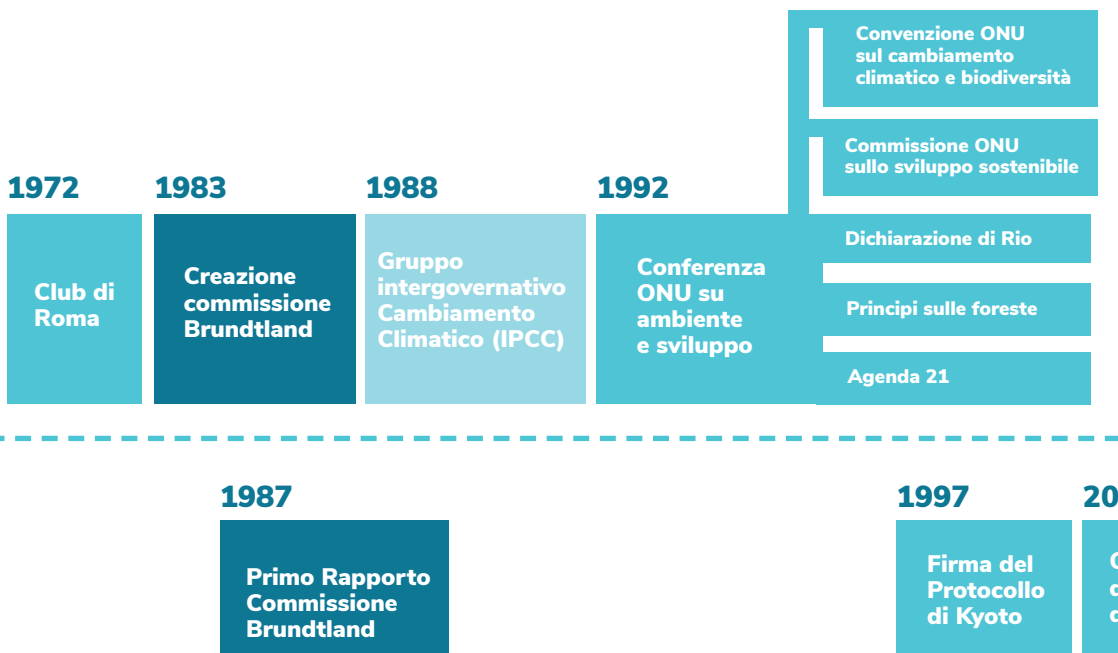
*Vicepresidente della Giunta Provinciale,
Assessore all'urbanistica, ambiente e
cooperazione*



Dalla sostenibilità all'Agenda 2030



La sostenibilità è quella caratteristica o capacità di sopportare alcune condizioni nel tempo. Una delle più note definizioni di **sviluppo sostenibile** contiene proprio un forte richiamo alla dimensione temporale definendo sostenibile “*quello sviluppo che consente alla generazione presente di soddisfare i propri bisogni senza compromettere la possibilità delle generazioni future di soddisfare i propri*” (Rapporto Brundtland “Our Common Future”, 1987). Nel tempo, a partire dagli anni '70 del secolo scorso, la comunità internazionale ha manifestato un crescente interesse verso il tema della sostenibilità a partire dal Club di Roma e la Conferenza di Stoccolma nel 1972, passando per Il Summit della Terra, tenutosi a Rio de Janeiro nel 1992. Le molte le tappe di questo percorso



verso la promozione di modelli di sviluppo sostenibili hanno portato l'ONU, nel 2015, all'approvazione dell'Agenda 2030. **L'Agenda 2030 è il piano d'azione sottoscritto dai 193 Paesi membri delle Nazioni Unite, tra cui l'Italia.** L'obiettivo è quello di condividere l'impegno per garantire un presente e un futuro migliore al nostro Pianeta e alle Persone che lo abitano. L'Agenda 2030 propone una **nuova visione integrata, universale, inclusiva e**

partecipata della sostenibilità in tutti gli aspetti della nostra vita: il benessere e i diritti delle persone, la qualità dell'ambiente e degli ecosistemi, la resilienza del sistema economico, la coesione sociale e la partnership. L'Agenda 2030 si compone di 5 aree ovvero 5 P - Persone; Pianeta, Prosperità, Pace, Pianeta, Partnership e 17 Obiettivi di Sviluppo Sostenibile.



2002

Vertice di
Johannesburg

2012

Conferenza
di Rio

2000

Obiettivi
di Sviluppo
del millennio

2015

Approvazione
Agenda 2030

2030

Le tappe dalla Strategia Nazionale alla SproSS



2017

L'Italia approva la **Strategia Nazionale per lo Sviluppo Sostenibile (SNSvS)** e invita ogni Regione, Provincia autonoma, Città metropolitana a definire la propria strategia locale per raggiungere gli obiettivi di sviluppo sostenibile.

2018

Il Trentino inizia il percorso per la definizione della **Strategia provinciale per lo Sviluppo Sostenibile | SproSS**.

2019

La Provincia autonoma di Trento approva il **Documento di posizionamento** che restituisce la fotografia del Trentino rispetto al raggiungimento dei 17 goals di Agenda 2030.

2020

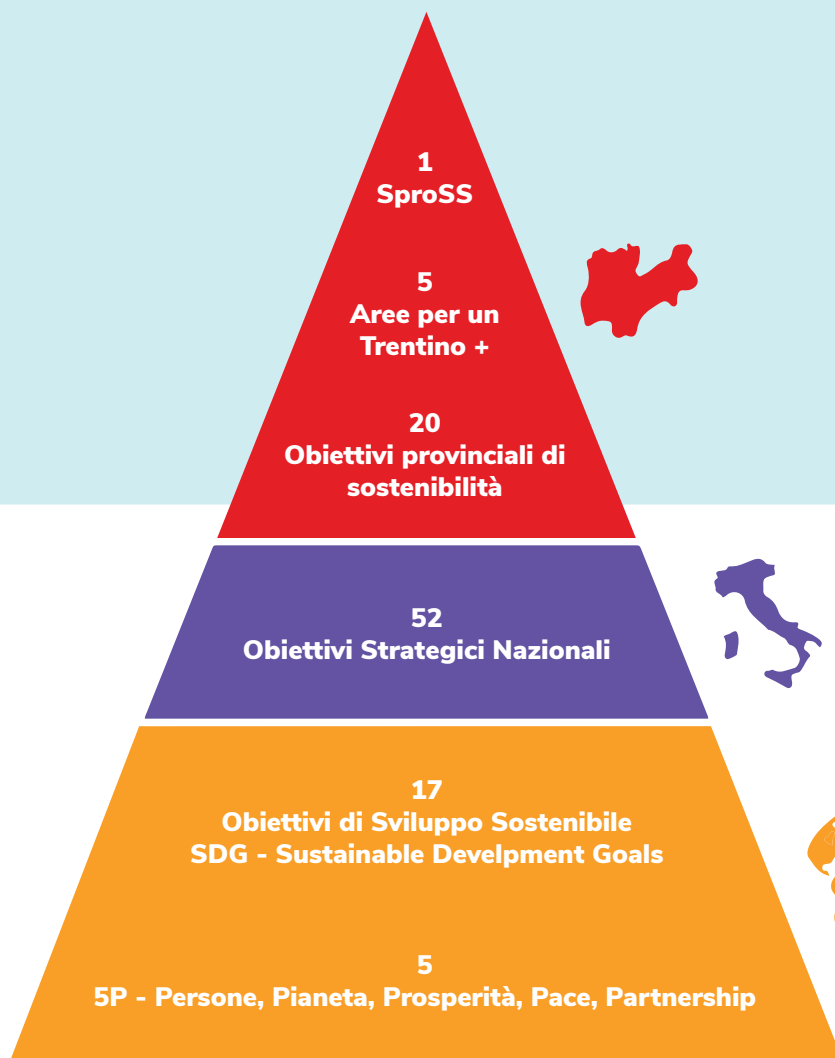
La Provincia autonoma di Trento approva il **Documento preliminare di Strategia provinciale per lo Sviluppo Sostenibile** che sarà oggetto di partecipazione.

2021

Attori e componenti della società civile **trentina contribuiscono alla SproSS attraverso il percorso partecipativo**.



Approvazione della Strategia provinciale di Sviluppo Sostenibile che descrive una visione del Trentino sostenibile del futuro e le azioni da mettere in campo per raggiungere la visione immaginata: **si articola in 5 aree strategiche per un Trentino + Intelligente, + Verde, + Connesso, + Sociale e + Vicino ai Cittadini e 20 obiettivi provinciali di sostenibilità**.



La governance Trentina per la definizione della Strategia provinciale | SproSS



La definizione della SproSS ha richiesto l'adozione di un **modello di governance multilivello** capace di tenere conto non solo di aspetti politici e tecnici, ma anche dell'opportunità di individuare e coinvolgere tutti i portatori di interesse locali e l'intera comunità trentina attraverso un approccio multidisciplinare.

Il processo di governance è stato attuato su tre diversi livelli:

- **Livello politico-strategico** con la costituzione di una *Cabina di regia politica*;
- **Livello tecnico-operativo** con la costituzione del *Tavolo interdipartimentale* e del *Gruppo di lavoro interdipartimentale* per lo sviluppo sostenibile capaci di convogliare direttamente le istanze e le esigenze dei dipartimenti e delle strutture della Provincia autonoma di Trento;
- **Livello territoriale** con l'avvio del percorso partecipativo rivolto a tutti i portatori di interesse e alla società civile.

I TRE LIVELLI DELLA GOVERNANCE

Politico-Strategico

CABINA DI REGIA

COORDINAMENTO E
INTEGRAZIONE
POLITICA

Tecnico-Operativo

TAVOLO E GRUPPO
DI LAVORO
INTERDIPARTIMENTALE

COERENZA DI POLICY

Territoriale

STAKEHOLDER
E SOCIETÀ CIVILE

CONSULTAZIONE E
PARTECIPAZIONE



La partecipazione e il metodo



Riconoscendo che **la partecipazione della comunità locale pone le basi per una Strategia concreta e di successo**, fin dalle prime fasi dell'elaborazione della SproSS, la Provincia ha promosso una partecipazione il più possibile ampia e trasversale rispetto ai temi dell'Agenda 2030.

Il percorso di partecipazione attivato per la definizione della SproSS ha **coinvolto in maniera proattiva un'ampia varietà di stakeholder provinciali** al fine di raccogliere proposte e idee concrete.

La SproSS individua le strategie da mettere in atto entro il 2030 per promuovere modelli di sviluppo sostenibile in Trentino. L'approccio usato è stato ispirato al **metodo dei Tre Orizzonti**, sviluppato dall'International Futures Forum e vuole incoraggiare una prospettiva di lungo periodo nell'elaborazione delle politiche di cambiamento.

Il “**primo orizzonte**” fa riferimento a sistemi attuali che si modificano nel tempo a causa dei cambiamenti in atto; il “**secondo orizzonte**” si riferisce alle innovazioni capaci di mettere a frutto le opportunità che emergono nel medio periodo, il “**terzo orizzonte**” è legato all'analisi delle tendenze da cui deriveranno nuovi futuri e prospettive.

I tre orizzonti della SproSS:

- **CAMBIAMENTI IN ARRIVO:** Le ricadute più significative a livello locale generate dai trend globali;
- **IL TRENTINO SOSTENIBILE DEL FUTURO:** La visione di un Trentino sostenibile, dove sono ben visibili i cambiamenti positivi nel territorio e nell'amministrazione provinciale;
- **STRATEGIE DI SOSTENIBILITÀ AL 2030:** Le proposte concrete da attuare per rendere possibile il Trentino del futuro immaginato.

**Enti
sistema
PAT**

**Studenti
delle scuole
secondarie
di 2°**

**Studenti
universitari**

APT

Cittadini

**Percorso
partecipativo
SproSS**

**Ordini
professionali**

Associazioni

Sindacati

**Categorie
economiche**

Sindaci

Il contenuto della SproSS



Per un Trentino più intelligente attraverso innovazione, ricerca, digitalizzazione, trasformazione economica e sostegno alle piccole e medie imprese, con particolare riferimento agli investimenti sostenibili delle imprese dell'agricoltura e del turismo. Più intelligente è un Trentino che investe nella gestione sostenibile dei rifiuti, nella rigenerazione e nella ricerca a supporto dell'economia circolare e che mette a disposizione innovazione e digitalizzazione a favore di nuove forme di lavoro flessibili e sostenibili e di una formazione per tutti, di qualità e inclusiva.

Afferiscono a questa area i seguenti obiettivi provinciali: **Agricoltura, Economia circolare, Formazione scolastica, Lavoro, Turismo sostenibile.**

Per un Trentino più verde e privo di emissioni di carbonio attraverso la transizione verso un'energia pulita, equa e rinnovabile e aumentando gli investimenti verdi, per l'adattamento ai cambiamenti climatici e per la gestione e prevenzione dei rischi ambientali. Un Trentino più verde valorizza la biodiversità e la rete delle sue aree protette, con una particolare attenzione alla tutela delle risorse naturali (come l'acqua) e paesaggistiche, consapevole che le politiche di tutela dell'ambiente e di adattamento al cambiamento climatico rendono il territorio più sicuro e resiliente anche di fronte ai rischi idrogeologici.

Afferiscono a questa area i seguenti obiettivi provinciali: **Acqua, Biodiversità, Riduzione delle emissioni, Sicurezza del territorio.**

Per un Trentino più connesso, attraverso investimenti nella mobilità e nelle reti di trasporto e digitali strategiche. Un Trentino connesso investe nella mobilità sostenibile, nella connettività regionale e nelle Tecnologie dell'informazione e della comunicazione, quali strumenti di inclusione e coesione territoriale e quali infrastrutture strategiche per uno sviluppo territoriale rispettoso dell'ambiente, integrato, connesso a livello internazionale e supportato da ricerca e innovazione.

Afferiscono a questa area i seguenti obiettivi provinciali: **Mobilità sostenibile, Ricerca & Sviluppo (R&S) – Innovazione e Agenda Digitale.**



Trentino
più intelligente



Trentino
più verde



Trentino
più connesso



Trentino
più sociale



Trentino
più vicino
ai cittadini

Per un Trentino più sociale, attraverso azioni e strumenti per combattere la povertà e investendo nelle persone, in politiche per le pari opportunità, l'inclusione sociale, la lotta alle disuguaglianze e garantendo un equo accesso alla casa e a servizi sociali di qualità. Il Trentino più sociale è inclusivo, previene ogni forma di violenza, discriminazione e mette al centro il ben-essere e i diritti della persona anche sostenendo stili di vita sostenibili a livello sociale, economico e ambientale, che rendono una società più equa, resiliente e che ha cura dei beni comuni. Il Trentino più sociale promuove forme di gestione sostenibili della produzione, del lavoro e dell'erogazione dei servizi da parte delle aziende pubbliche e private, in un esercizio collettivo di responsabilità verso l'ambiente e le persone. Afferiscono a questa area i seguenti obiettivi provinciali: **Casa, Diritti, Parità di genere, Povertà, Responsabilità sociale d'impresa, Stili di vita.**

Per un Trentino più vicino ai cittadini e alle cittadine attraverso lo sviluppo sostenibile e integrato delle zone urbane, rurali e montane ponendo attenzione alle due dimensioni di territorio: quella fisica, con un'attenta gestione degli assetti urbanistici e anche attraverso il mantenimento del paesaggio culturale; e quella di comunità, perseguendo uno dei principali indirizzi emersi dagli Stati generali della Montagna, e cioè garantire la vita delle comunità periferiche come fondamentale presidio territoriale a largo spettro. Lo sviluppo territoriale integrato deve infine investire nella Cooperazione transfrontaliera e valorizzare la stessa Autonomia quali risorse e strumenti di innovazione e integrazione. Afferiscono a questa area i seguenti obiettivi provinciali: **Legalità e lotta alla criminalità, Salute e Servizi sanitari, Territorio.**



Agricoltura

Proteggere e ripristinare le risorse genetiche e gli ecosistemi naturali connessi ad agricoltura, silvicoltura e acquacoltura e garantire la sostenibilità di agricoltura e silvicoltura lungo l'intera filiera.

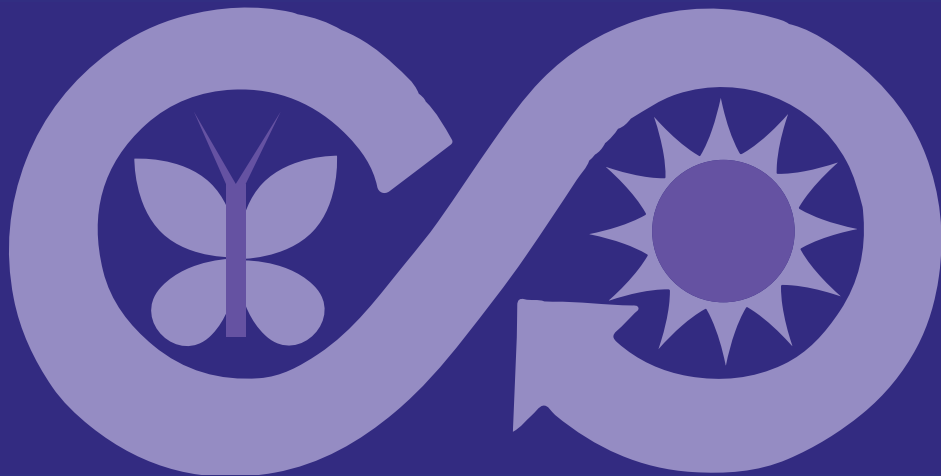


Strategia provinciale al 2030 in pillole: Presidiare il territorio, la biodiversità e la qualità del paesaggio; mantenere un sistema alimentare sano, strutturato, resiliente e di qualità; rendere il sistema agricolo e agroalimentare competitivo, sostenibile, sicuro e di qualità; innovare con le tecnologie più avanzate; valorizzare il ruolo sociale e culturale dell'agricoltura e valorizzare il capitale umano e promuovere la crescita professionale.



Indicatori di riferimento per la strategia provinciale | SproSS: Incidenza delle superfici biologiche sul totale delle superfici coltivate; Emissioni di ammoniaca prodotte dal settore agricolo; Indice di crescita delle coltivazioni biologiche; Prodotti fitosanitari distribuiti in agricoltura; Produzione per unità di lavoro delle aziende agricole.





Economia Circolare

Dematerializzare l'economia, migliorando l'efficienza dell'uso delle risorse, abbattere la produzione di rifiuti e promuovere il mercato delle materie prime seconde.



Strategia provinciale al 2030 in pillole: Innovare la governance e la gestione degli appalti; promuovere l'economia circolare nel tessuto produttivo e abbattere la produzione dei rifiuti; diffondere l'economia circolare in ambito urbanistico, rurale e turistico; promuovere la partecipazione alla produzione responsabile e al consumo consapevole.



Indicatori di riferimento per la strategia provinciale | SproSS: Conferimento dei rifiuti urbani in discarica; Incidenza della raccolta differenziata rifiuti; Tasso di crescita annuo del PIL reale per abitante.





Formazione Scolastica

Eliminare l'abbandono scolastico e promuovere una formazione inclusiva e di qualità per tutti.



Strategia provinciale al 2030 in pillole: Innovare la governance e potenziare il rapporto scuola- territorio; innovare le strutture scolastiche e la gestione degli spazi educativi; promuovere una formazione inclusiva e di qualità; rafforzare le competenze dei docenti e dirigenti scolastici; rafforzare il legame scuola - lavoro; rafforzare la comunità educante.



Indicatori di riferimento per la strategia provinciale | SproSS: Giovani 15-29 anni che non lavorano e non studiano (NEET); Competenza alfabetica non adeguata (classi II della scuola secondaria di secondo grado); Competenza numerica non adeguata (classi II della scuola secondaria di secondo grado); Uscita precoce dal sistema di istruzione e formazione - Totale.





Lavoro

Contrastare la disoccupazione giovanile e delle fasce più deboli della popolazione e incrementare l'occupazione e la qualità del lavoro, garantendo diritti e formazione.

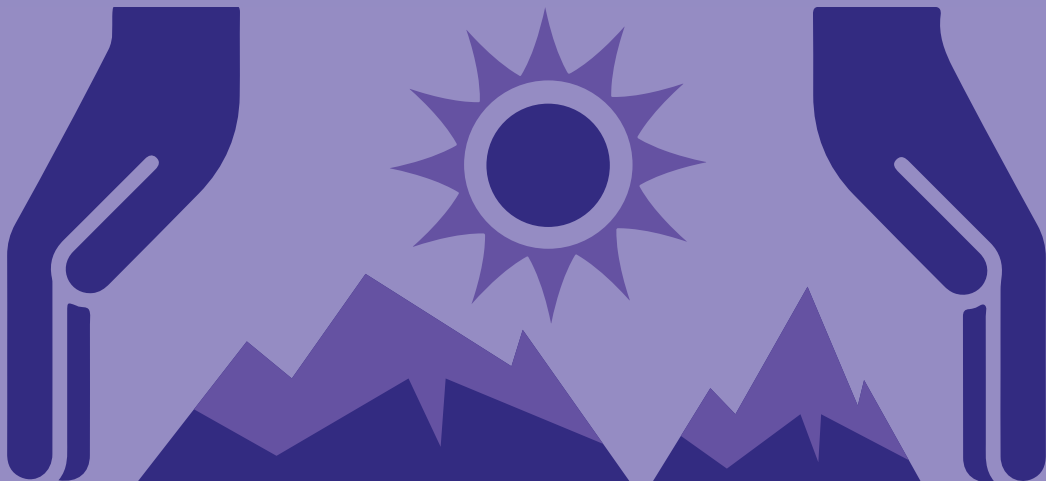


Strategia provinciale al 2030 in pillole: Potenziare il riconoscimento dei diritti sul lavoro; potenziare la governance per un'occupazione sostenibile; sostenere la formazione continua.



Indicatori di riferimento per la strategia provinciale | SproSS: Incidenza di occupati non regolari sul totale degli occupati; Partecipazione alla formazione continua; Persone che hanno conseguito un titolo universitario; Tasso di infortuni mortali e inabilità permanente; Tasso di mancata partecipazione al lavoro; Tasso di occupazione 20-64 anni; Incidenza dei lavoratori dipendenti con bassa paga; Persone con almeno un diploma superiore; Persone con meno di 60 anni che vivono in famiglie a intensità lavorativa molto bassa; Persone infortunate sul lavoro.





Turismo sostenibile

Promuovere la domanda e accrescere l'offerta di turismo sostenibile e ridurre l'impronta ecologica del turista.

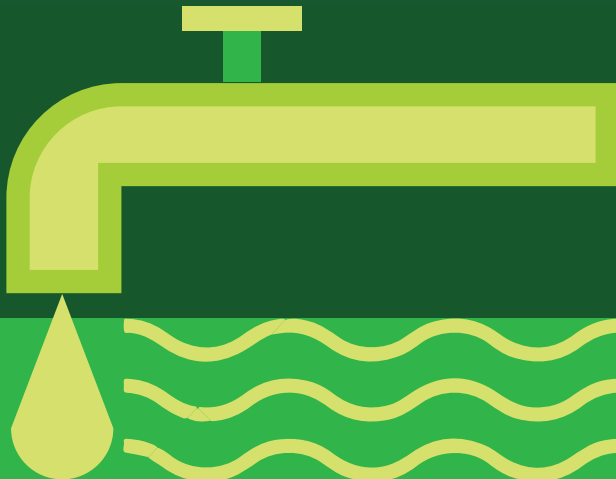


Strategia provinciale al 2030 in pillole: Potenziare la governance per un turismo sostenibile; aggiornare continuamente l'offerta turistica sostenibile; promuovere la sostenibilità delle strutture ricettive; favorire la mobilità alternativa e green per residenti e ospiti; tutelare l'ambiente e monitorare la capacità di carico delle destinazioni; promuovere il marketing territoriale orientato alla sostenibilità; sostenere la formazione continua.



Indicatori di riferimento per la strategia provinciale | SproSS: Presenze in esercizi ricettivi open air, agriturismi e rifugi montani sul totale delle presenze in esercizi ricettivi; Tasso di turisticità; Diffusione delle aziende agrituristiche.





Acqua

Minimizzare i carichi inquinanti nei suoli, corpi idrici e falde acquifere, tenendo in considerazione i livelli di buono stato ecologico dei sistemi, massimizzando l'efficienza idrica e adeguando i prelievi alla scarsità d'acqua.



Strategia provinciale al 2030 in pillole: Tutelare gli ecosistemi acquatici e mantenere o aumentare la loro funzionalità ecologica; innovare e potenziare la governance dell'acqua; potenziare la conoscenza, il monitoraggio e le tecnologie; coltivare consapevolezza e buone pratiche inclusive e innovative.



Indicatori di riferimento per la strategia provinciale | SproSS:

Acqua erogata pro capite; Efficienza delle reti di distribuzione dell'acqua potabile; Percentuale di corpi idrici che hanno raggiunto l'obiettivo di qualità ecologica; Trattamento delle acque reflue.





Biodiversità

Salvaguardare e migliorare lo stato di conservazione di specie e habitat per gli ecosistemi, aumentare la superficie protetta e favorire le connessioni ecologiche urbano/rurali.



Strategia provinciale al 2030 in pillole: Mantenere la biodiversità dei paesaggi e delle aree sensibili; innovare la pianificazione strategica considerando scenari di funzionalità ecologica e resilienza; potenziare la conoscenza, il monitoraggio e la diffusione dei dati; coltivare consapevolezza e buone pratiche inclusive e innovative.



Indicatori di riferimento per la strategia provinciale | SproSS: Aree terrestri protette; Frammentazione del territorio naturale e agricolo; Numero di zone umide di importanza internazionale; Superficie delle zone umide di importanza internazionale.





CO₂

Riduzione delle emissioni

Abbattere le emissioni climalteranti e incrementare l'efficienza energetica e la produzione di energia da fonte rinnovabile.



Strategia provinciale al 2030 in pillole: Abbattere le emissioni dei trasporti e promuovere mobilità sostenibile; sostenere l'efficientamento energetico del patrimonio edilizio; incremento e differenziazione della produzione energetica da fonti rinnovabili; abbattere le emissioni climalteranti del settore produttivo; ridurre le emissioni nei settori agricoltura e zootecnia; potenziare l'informazione e la formazione trasversale sulla sostenibilità.



Indicatori di riferimento per la strategia provinciale | SproSS:

Energia elettrica da fonti rinnovabili; Qualità dell'aria PM 2.5; Qualità dell'aria urbana - Biossido di azoto; Qualità dell'aria urbana - PM10; Quota di energia da fonti rinnovabili sul consumo finale lordo di energia; Emissioni di gas serra in termini di CO2 equivalente.





Sicurezza sul territorio

Prevenire i rischi naturali e antropici e rafforzare le capacità di resilienza di comunità e territori e garantire la gestione sostenibile delle foreste.



Strategia provinciale al 2030 in pillole: Prevenire e diminuire l'esposizione ai rischi naturali; tutelare il patrimonio forestale e contrastare l'abbandono e il degrado; responsabilizzare e sensibilizzare alla cura del territorio come strumento di mitigazione dei rischi.



Indicatori di riferimento per la strategia provinciale | SproSS: Impatto degli incendi boschivi; Popolazione esposta al rischio di alluvioni; Popolazione esposta al rischio di frane; Mortalità per avvelenamento accidentale.





Mobilità sostenibile

Aumentare la mobilità sostenibile di persone e merci.



Strategia provinciale al 2030 in pillole: Innovare la governance per la decarbonizzazione della mobilità; promuovere e potenziare il trasporto pubblico e la mobilità dolce; sostenere e incentivare la mobilità sostenibile di residenti e turisti; migliorare la gestione sostenibile delle merci.



Indicatori di riferimento per la strategia provinciale | SproSS: Mortalità per incidenti stradali (15-34 anni); Posti-Km offerti dal Trasporto pubblico locale; Utilizzo di mezzi pubblici di trasporto da parte di occupati, studenti, scolari e utenti di mezzi pubblici; Tasso di lesività grave in incidente stradale.





R&S – Innovazione e Agenda digitale

Aumentare gli investimenti in ricerca e sviluppo, attuare l'agenda digitale e potenziare la diffusione delle reti intelligenti, innovare processi e prodotti e promuovere il trasferimento tecnologico.



Strategia provinciale al 2030 in pillole: Rafforzare la dimensione nazionale ed internazionale del sistema della ricerca Trentina e le reti di collaborazione e sviluppo interne ed esterne alla Provincia; potenziare accessibilità e funzionalità di reti intelligenti e di servizi digitali; aumentare la conoscenza e diffondere le competenze digitali; orientare la ricerca e la digitalizzazione allo sviluppo dei territori e a servizio delle comunità e dei cittadini.



Indicatori di riferimento per la strategia provinciale | SproSS: Famiglie con connessione a banda larga; Imprese 10 addetti e oltre che dispongono di collegamento a banda larga fissa o mobile; Imprese 10 addetti e oltre che hanno introdotto innovazione di prodotto, servizio o processo; Incidenza spesa per Ricerca & Sviluppo Totale; Persone di 16-74 anni con alti livelli di competenza digitale; Ricercatori (in equivalente tempo pieno); Incidenza dei lavoratori della conoscenza sull'occupazione.





Casa

Ridurre il disagio abitativo e promuovere la qualità dell'abitare.



Strategia provinciale al 2030 in pillole: Favorire innovazioni sociali dell'abitare attraverso la condivisione di spazi, tempi e servizi; supportare innovazioni tecnologiche nella progettazione di contesti e di spazi anche allo scopo di favorire dinamiche cooperative, coesione sociale, indipendenza delle persone con ridotte possibilità motorie o disabilità.



Indicatori di riferimento per la strategia provinciale | SproSS:

Persone che vivono in abitazioni con problemi strutturali o problemi di umidità; Persone che vivono in abitazioni con problemi strutturali o problemi di umidità; Persone che vivono in abitazioni sovraffollate; Indice di bassa qualità dell'abitazione; Percentuale di persone che vivono in abitazioni con rumore dai vicini o dalla strada.





Diritti

Assicurare la piena funzionalità del sistema di protezione sociale e previdenziale, garantire l'accoglienza e l'integrazione delle persone che hanno scelto di vivere in Trentino; promuovere il rispetto della diversità e combattere ogni forma di discriminazione



Strategia provinciale al 2030 in pillole: Promuovere innovazioni strutturali e istituzionali (organizzative, tecnologiche, normative); rafforzare esperienze, conoscenze e competenze esistenti; favorire le innovazioni funzionali allo sviluppo del capitale umano e sociale; attivare interventi strutturali per la riduzione della violenza.



Indicatori di riferimento per la strategia provinciale | SproSS: Incidenza percentuale degli stranieri; Indice di accessibilità ad alcuni servizi; Posti letto nei presidi residenziali socio-assistenziali e socio-sanitari; Quota di permessi rilasciati per asilo politico e motivi umanitari; Quota di permessi di lungo periodo; Tasso di partecipazione alle attività educative (scuola dell'infanzia e primo anno della primaria) per i 5-enni.





Parità di genere

Garantire la parità di genere, prevenire la violenza su donne e bambini e assicurare adeguata assistenza alle vittime.



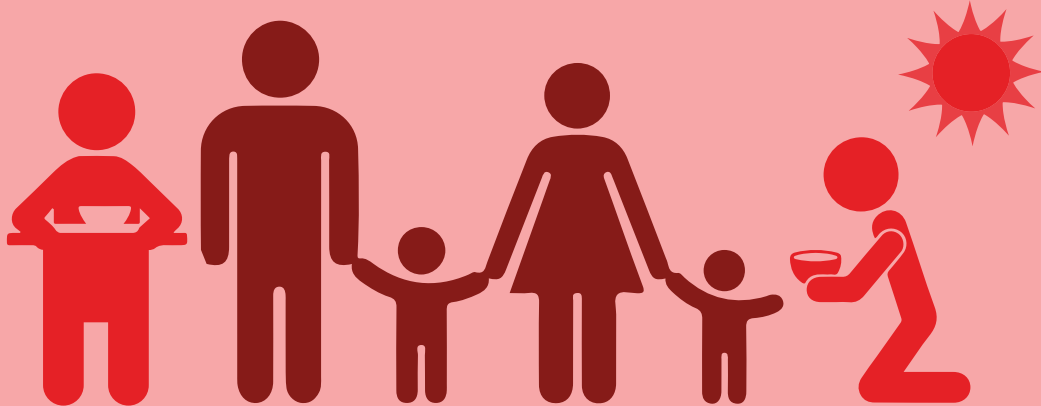
Strategia provinciale al 2030 in pillole: Superare stereotipi di genere nella società e nella famiglia; garantire i diritti lavorativi, economici e sociali delle donne; innovare le politiche di welfare e sanitarie; prevenire e combattere la violenza di genere.



Indicatori di riferimento per la strategia provinciale | SproSS:

Rapporto tra tasso di occupazione delle donne di 25-49 anni con figli in età prescolare e delle donne senza figli; Retribuzione media annua lavoratori dipendenti - Femmine; Retribuzione media annua lavoratori dipendenti - Maschi; Tasso di violenza domestica sulle donne; Tasso di violenza sessuale sulle donne; Donne e rappresentanza politica a livello locale; Incidenza delle donne Sindaco; Incidenza donne nei consigli comunali; Rapporto di femminilizzazione del tasso di laureati; Rapporto di femminilizzazione del tasso di occupazione; Rapporto di femminilizzazione dell'imprenditorialità; Rapporto di femminilizzazione della speranza di vita in buona salute alla nascita; Tasso di violenza fisica sulle donne.





Povert 

Ridurre l'intensit  della povert  e combattere la deprivazione materiale ed alimentare promuovendo una societ  pi  equa.



Strategia provinciale al 2030 in pillole: Contrastare la povert  educativa; contrastare le disuguaglianze e promuovere l'inclusione; potenziare la governance per un welfare territoriale inclusivo.



Indicatori di riferimento per la strategia provinciale | SproSS: Indice di disuguaglianza del reddito disponibile; Indice di grave deprivazione materiale; Indice di rischio di povert  relativa; Reddito medio disponibile (pro capite) delle famiglie residenti; Rinuncia a prestazioni sanitarie; Sovraccarico del costo della casa; Indice di grande difficolt  economica; Tasso di variazione del reddito familiare pro capite per il 40% pi  povero della popolazione; Tasso di variazione del reddito familiare pro capite per il totale della popolazione.





Responsabilità sociale d'impresa

Promuovere iniziative di responsabilità sociale e ambientale nelle imprese e nelle amministrazioni anche con riferimento alla fiscalità ambientale.



Strategia provinciale al 2030 in pillole: Promuovere la transizione ecologica; implementare sistemi premianti e rating nel privato e nella PA; promuovere l'educazione alla responsabilità sociale e al rispetto dei beni collettivi; promuovere azioni di welfare di comunità che favoriscano scambi intergenerazionali di competenze e conoscenze.



Indicatori di riferimento per la strategia provinciale | SproSS: Istituzioni pubbliche che acquistano beni e/o servizi adottando criteri ambientali minimi; Istituzioni pubbliche che adottano forme di rendicontazione sociale e/o ambientale; Numero di organizzazioni/imprese registrate EMAS.





Stili di vita

Diffondere e promuovere stili di vita sani e sostenibili e rafforzare i sistemi di prevenzione.



Strategia provinciale al 2030 in pillole: Promuovere un invecchiamento attivo della popolazione; sviluppare programmi per la promozione della salute fisica e psicologica; promuovere comunità attive, stili di vita e contesti salutari; inserire l'educazione alimentare, il consumo critico e l'economia circolare nei curricula scolastici.



Indicatori di riferimento per la strategia provinciale | SproSS: Eccesso di peso; Persone di 14 anni e più che dichiarano di fumare abitualmente; Speranza di vita in buona salute alla nascita; Eccesso di peso o obesità tra i minori da 6 a 17 anni di età; Persone di 3 anni e più che consumano; quotidianamente almeno 4 porzioni di frutta e/o verdura; Tasso standardizzato di mortalità per le maggiori cause di morte tra 30-69 anni; Tasso standardizzato di mortalità per suicidio.





Legalità e lotta alla criminalità

Combattere la devianza attraverso prevenzione e integrazione sociale dei soggetti a rischio, rafforzare il presidio capillare del territorio in tema di sicurezza, intensificare la lotta alla criminalità e alla corruzione nel sistema pubblico.



Strategia provinciale al 2030 in pillole: Attuare percorsi di giustizia riparativa e preventiva; contrastare corruzione e criminalità; promuovere progetti di collaborazione tra amministrazioni locali e autorità di pubblica sicurezza per migliorare la sicurezza nelle aree urbane; promuovere la cultura della legalità, trasparenza e partecipazione.



Indicatori di riferimento per la strategia provinciale | SproSS: Famiglie che hanno avuto nel corso della vita richieste di denaro, favori o altro o che hanno dato denaro, regali o altro in cambio di favori o servizi; Indice di sovrappollamento degli istituti di pena; Lunghezza dei procedimenti civili; Percentuale di detenuti adulti in attesa di primo giudizio sul totale dei detenuti adulti; Percezione di sicurezza camminando al buio da soli; Persone di 14 anni e più che presentano almeno un comportamento a rischio nel consumo di alcol; Tasso di omicidi; Fiducia in altri tipi di istituzione; Fiducia nel sistema giudiziario.





Salute e servizi sanitari

Garantire a tutti l'accesso a servizi sanitari e di cura efficaci e di qualità, contrastando i divari territoriali.



Strategia provinciale al 2030 in pillole: Digitalizzare e potenziare le tecnologie per la salute; strutturare una medicina del territorio; potenziare le misure di prevenzione e assistenza; promuovere comunità attive, stili di vita e contesti salutarì.



Indicatori di riferimento per la strategia provinciale | SproSS: Posti letto in degenza ordinaria in istituti di cura pubblici e privati; Tasso di mortalità neonatale; Copertura vaccinale antinfluenzale età 65 anni e oltre; Copertura vaccinale in età pediatrica: morbillo; Copertura vaccinale in età pediatrica: polio; Copertura vaccinale in età pediatrica: rosolia; Medici praticanti; Posti letto in day-hospital negli istituti di cura pubblici e privati.





Territorio

Arrestare il consumo di suolo e assicurare lo sviluppo del potenziale, la gestione sostenibile e la custodia dei territori, dei paesaggi e del patrimonio culturale.



Strategia provinciale al 2030 in pillole: Innovare la pianificazione e la governance territoriale; rafforzare l'Autonomia per promuovere innovazione, tutela e valorizzazione del territorio; sostenere lo sviluppo integrato del territorio e la resilienza delle comunità; assicurare la gestione sostenibile del capitale naturale; diffondere la cultura dello sviluppo sostenibile del Territorio.



Indicatori di riferimento per la strategia provinciale | SproSS:

Famiglie che dichiarano difficoltà di collegamento con mezzi pubblici nella zona in cui risiedono; Impermeabilizzazione e consumo di suolo pro capite; Persone che si spostano abitualmente per raggiungere il luogo di lavoro solo con mezzi privati; Fiducia nelle istituzioni locali; Impermeabilizzazione del suolo da copertura artificiale; Incidenza delle aree di verde urbano sulla superficie urbanizzata delle città; Indice di accessibilità ad alcuni servizi.

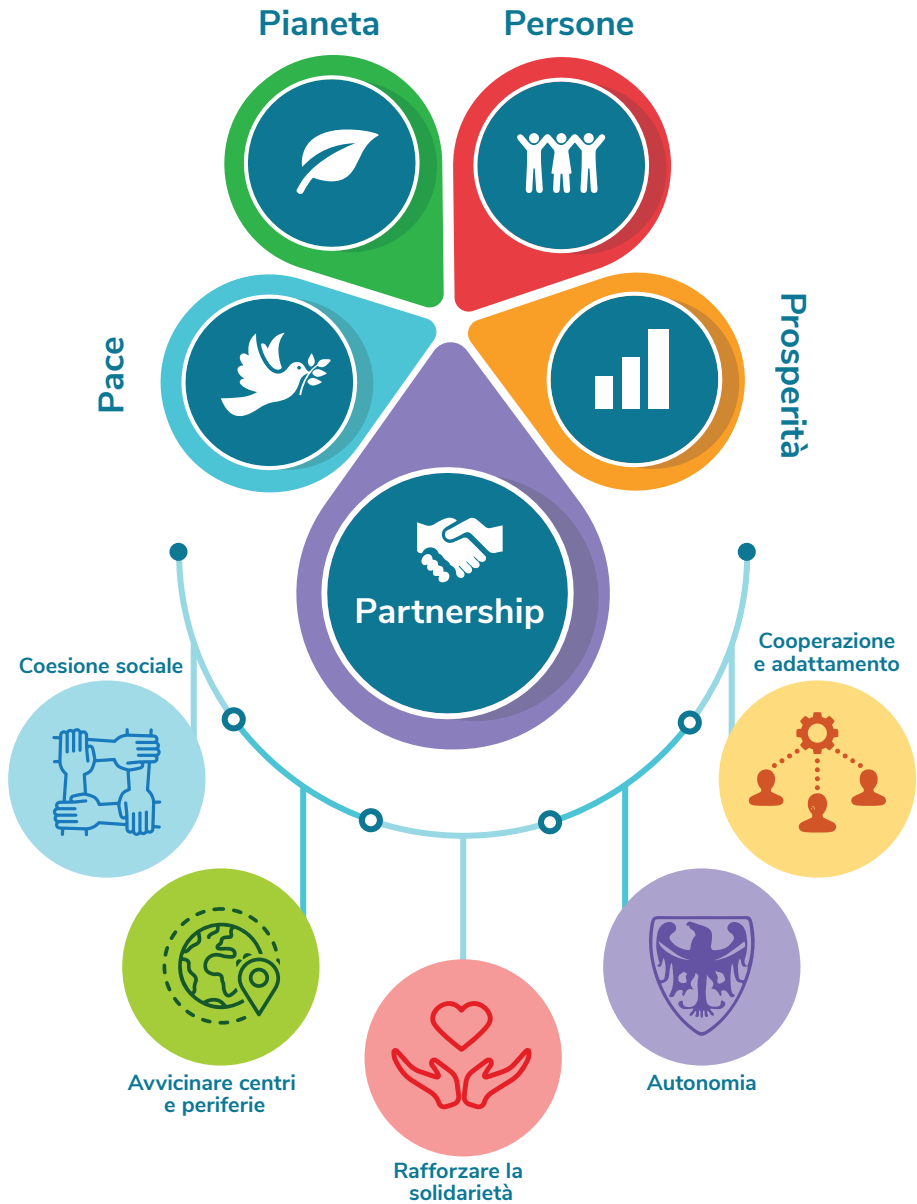


La partnership territoriale



La Partnership è inclusa in una delle “5P” dello Sviluppo Sostenibile (**Persone, Prosperità, Pace, Pianeta, Partnership**). Le prime quattro P corrispondono ad aree tematiche e specifici obiettivi di sviluppo sostenibile mentre alla Partnership non sono associati obiettivi ma simboleggia il ruolo delle istituzioni e della società civile nel perseguire con efficacia gli obiettivi di sostenibilità. **La Partnership, dunque, è un’area trasversale, a supporto dell’intera Agenda 2030 e della Strategia provinciale per lo Sviluppo Sostenibile.**

La stretta interdipendenza tra le sfide locali e i fenomeni globali sottolinea l’importanza di saper costruire alleanze, lavorare in rete e cooperare per promuovere con efficacia le strategie di sostenibilità. **Valorizzare la Partnership nell’ambito della SproSS** significa promuovere la coesione sociale, avvicinare centri e periferie, rafforzare la solidarietà e la partecipazione, e valorizzare la cooperazione tra i diversi attori dello sviluppo come strumento di resilienza e di continuo adattamento della comunità e del territorio di fronte alle sfide globali della sostenibilità. La Partnership alimenta quindi un sistema complesso **di forze a supporto dell’attuazione della Strategia provinciale.**



Il monitoraggio della SproSS



Il monitoraggio ha l'obiettivo di valutare e misurare l'attuazione della SproSS in un processo continuo di aggiornamento e innovazione. Il piano di monitoraggio della Strategia Provinciale | SproSS prevede:

- **L'individuazione di un set di indicatori per misurare i progressi verso il raggiungimento degli obiettivi di sostenibilità.** Insieme all'ISPAT (Istituto di Statistica della Provincia di Trento) è stato realizzato e costantemente aggiornato un modulo all'interno del Sistema Informativo degli Indicatori Statistici (SIIS) dell'ISPAT dedicato agli indicatori dei 17 SDG dell'Agenda 2030 e della Strategia provinciale | SproSS, disponibile all'indirizzo del seguente QR code:



- **La revisione periodica della Strategia provinciale rispetto agli obiettivi e agli indicatori** al fine di adeguare la SproSS ai cambiamenti e alle modifiche sociali e strutturali che possano sopraggiungere.
- **Il coordinamento con i principali documenti di programmazione strategica e finanziaria** della Provincia autonoma di Trento.
- **Il monitoraggio delle pratiche di sostenibilità** attivate dai diversi attori del territorio (imprese; Comuni; Scuole; enti di ricerca etc.).
- **La coerenza dei disegni di legge e dei documenti di pianificazione settoriale** con i contenuti della Strategia provinciale | SproSS.



APPA - Agenzia Provinciale per la Protezione dell'Ambiente
Unità organizzativa in materia di informazione, formazione, educazione ambientale e Agenda 2030
Piazza Vittoria, 5 - 38122 Trento
Tel. +39 0461 491578
agenda2030@provincia.tn.it
agenda2030.provincia.tn.it

COORDINAMENTO E SUPERVISIONE

Enrico Menapace, Paola Delrio
APPA - Agenzia Provinciale per la Protezione dell'Ambiente
Unità organizzativa in materia di informazione, formazione, educazione ambientale e Agenda 2030

REDAZIONE TESTI

Elisa Pieratti, APPA - Agenzia Provinciale per la Protezione dell'Ambiente
Unità organizzativa in materia di informazione, formazione, educazione ambientale e Agenda 2030

Dina Rizio, MUSE – Museo delle Scienze

Coinvolgimento del MUSE ai sensi della convenzione n. 1043/2019/691652/17.10 stipulata tra MUSE e PAT “collaborazione per il supporto alla stesura e comunicazione della Strategia provinciale per lo Sviluppo Sostenibile”.

SUPPORTO STATISTICO

ISPAT – Istituto di Statistica della Provincia di Trento

SUPPORTO SCIENTIFICO E METODOLOGICO

Cattedra UNESCO sui Sistemi Anticipanti, Università degli Studi di Trento

GRAFICA

Victoria De Biasi, Motion Studio

Si ringraziano i Dipartimenti e i Servizi della Provincia autonoma di Trento che hanno collaborato al documento e tutti coloro che hanno dato il loro contributo nelle diverse fasi del processo partecipativo.



PROVINCIA
AUTONOMA
DI TRENTO



AGENZIA PROVINCIALE
PER LA PROTEZIONE DELL'AMBIENTE



APPA - Agenzia Provinciale per la
Protezione dell'Ambiente, Unità organiz-
zativa in materia di informazione, forma-
zione, educazione ambientale
e Agenda 2030

Piazza Vittoria, 5 - 38122 Trento

Tel. +39 0461 491578

agenda2030@provincia.tn.it

agenda2030.provincia.tn.it

Stampato su carta FSC

La carta impiegata è un prodotto naturale,
riciclabile, ricavata da legno proveniente
da foreste gestite con pratiche sostenibili.



SproSS | Strategia provinciale
per lo Sviluppo Sostenibile



SCOPRI IL DOCUMENTO COMPLETO

